

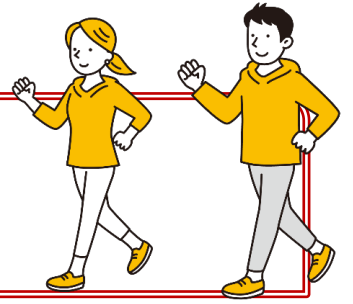
ベトナム語

Chúng tôi đã sửa lại bài viết trong “Tư vấn cho cuộc sống hàng ngày” của “Thông tin Fujimino số 252”.

Xin phép thay đổi tình trạng thị thực từ Thị thực Du lịch Tạm thời sang Thị thực Sinh viên là một biện pháp đặc biệt dành cho những người gặp khó khăn trong việc trở về nước của họ do Thảm họa Virus Corona. Hiện tại, khi đã nhận được “Giấy chứng nhận đủ điều kiện”, bạn cần phải quay trở lại đất nước của mình và sau đó nhập cảnh lại Nhật Bản.

Văn bản ở trang tiếp theo





Hãy thực hiện kiểm tra sức khỏe mỗi năm một lần

Sức khỏe là quan trọng nhất để chúng ta làm việc và tận hưởng cuộc sống vui vẻ !

Để có thể duy trì sức khỏe, thì việc hiểu biết về tình trạng sức khỏe của bản thân, phát hiện sớm các biểu hiện của bệnh tật thực sự rất quan trọng.

Nhật Bản đã áp dụng nghĩa vụ tham gia chế độ bảo hiểm sức khỏe vào luật pháp nhằm phát hiện sớm các loại bệnh tật và nhanh chóng điều trị.

1. Kiểm tra sức khỏe đặc định

- ◆ Đối tượng : 40~74 tuổi
- ◆ Chi phí : hầu hết các khu vực đều có thể được thăm khám miễn phí (tùy vào nội dung thăm khám mà có thể mất phí)
- ◆ Mục đích : Phòng ngừa và cải thiện Hội chứng chuyển hoá (một nhóm những yếu tố nguy cơ tim mạch)
- ◆ Nội dung xét nghiệm : đo thể chất, đo huyết áp, phân tích nước tiểu, kiểm tra chức năng gan, tiến hành xét nghiệm máu .v.v.



2. Kiểm tra sức khỏe cho người cao tuổi

- ◆ Đối tượng : Người trên 75 tuổi (bao gồm người có chứng nhận khuyết tật trên 65 tuổi)
- ◆ Mục đích : Phòng ngừa và cải thiện các bệnh liên quan đến thói quen sinh hoạt. Và phòng ngừa cơ thể yếu ớt

3. Ngoài ra

■ **Khám sức khỏe tổng quát chuyên sâu · Khám não chuyên sâu** (Chi phí có thể do cá nhân tự chịu)

- ◆ Mục đích : Nhằm phát hiện và điều trị bệnh sớm

Vì có nhiều hạng mục kiểm tra nên có thể phát hiện sớm các bệnh mà nếu chỉ khám tổng quát thông thường sẽ không biết được.

■ **Xét nghiệm ung thư** (Đoàn thể tự trị sẽ thông báo cho các đối tượng thích hợp)

- ◆ Mục đích : Nhằm phát hiện và điều trị bệnh sớm bệnh ung thư
- Có xét nghiệm ung thư cổ tử cung, ung thư vú, ung thư đại tràng, ung thư phổi, ung thư dạ dày...
- ※ Cần đăng ký tại các đoàn thể tự trị hoặc liên lạc trực tiếp cho các bệnh viện

Không phải đi khám sức khỏe thôi là xong



Nếu nhận được phiếu kết quả thì hãy cải thiện lối sống theo chỉ dẫn. Trường hợp có ghi cần xét nghiệm lại thì hãy nhanh chóng đến cơ sở y tế để kiểm tra lại. Thông qua việc kiểm tra sức khỏe để sống một cuộc sống khỏe mạnh.

Bạn có thể bảo hiểm sức khỏe chưa?

Tùy vào loại bảo hiểm y tế mình tham gia mà nội dung khám sức khỏe, nơi đăng ký khám chữa bệnh, nơi đăng ký tham gia bảo hiểm, chi phí khám chữa bệnh, v.v. cũng khác nhau. Hơn nữa thời hạn tham gia khám chữa bệnh cũng được quy định.

Đối với người đi làm thì sẽ được công ty liên lạc, ngoài ra thì sẽ được các đoàn thể tự trị liên lạc, học sinh sinh viên sẽ được các trường liên lạc. Khi nhận được thông báo, hãy đọc kỹ và đi thăm khám sức khỏe.

Nếu không hiểu được nội dung hãy liên hệ với FICEC!

Hãy chú ý bệnh say nắng!

Để không bị say nắng, khi ở ngoài trời nếu có thể giữ khoảng cách trên 2m với người khác thì hãy bỏ khẩu trang ra.

Nhớ thường xuyên uống nước!

FICEC
Tư vấn đời sống
chuyện này chuyện kia

FICEC thực hiện tư vấn đời sống cả thứ 7 và chủ nhật
thứ 2 ~ thứ 7 10:00~16:00,
chủ nhật 13:00~16:00



Hiện tại tôi đang làm đầu bếp tại nhà hàng chuyên về cà ri của Ấn Độ và Nepal. Tư cách lưu trú của tôi là kỹ năng. Tôi muốn tìm một công việc có thu nhập cao và ổn định hơn công việc hiện tại .

Nhật Bản đã tiếp nhận người lao động kỹ năng nước ngoài tương ứng với tư cách lưu trú "kỹ năng đặc định" trong 14 ngành nghề từ tháng 4 năm 2019. Vì bạn làm việc trong nhà hàng ăn uống, thì khả năng bạn có thể lấy tư cách lưu trú này trong lĩnh vực nhà hàng. Khi bạn lấy được "kỹ năng đặc định", thì bạn có thể làm việc ở bất kì nhà hàng nào, chẳng hạn là nhà hàng ăn uống của Nhật. Để lấy tư cách lưu trú này, cần phải đậu kỳ thi tiếng Nhật (JFT-Basic hoặc lấy chứng chỉ tiếng Nhật JLPT N4 trở lên) .

Về bài thi test hay dạng câu hỏi mẫu vui lòng xem trên trang chủ.

※ Trường hợp lấy được "kỹ năng đặc định số 1" thì có thể làm thêm 5 năm, nhưng không thể bảo lãnh gia đình sang Nhật. Tuy nhiên, nếu gia đình đang ở Nhật thì có thể tiếp tục sinh sống ở Nhật.



Tôi đến Nhật với visa lưu trú ngắn hạn. Tôi muốn xin visa du học sinh và muốn học tiếng Nhật ở các trường tiếng .

Thông thường thì sau khi lấy được giấy chứng nhận tư cách lưu trú thì phải về nước và nhập cảnh trở lại. Hiện tại, nếu được cho phép có thể nhập học vào các trường tiếng giới hạn những người đang ở Nhật, thì có thể làm hồ sơ chuyển từ visa lưu trú ngắn hạn sang visa du học .

Hội triển lãm

「Cuộc thi vẽ tranh」



Hãy đến xem tranh vẽ của trẻ em có nguồn gốc người nước ngoài ở thành phố Fujimi shi, Fujimino shi, và Miyoshi machi.

●Miyoshi machi Fujikubo Kominkan

7 / 29 (Thứ 6) ~ 8 / 4 (Thứ 5)

●Sảnh toà nhà hành chính thành phố Fujumino

8 / 22 (Thứ 2) ~ 26 (Thứ 6)

●Phòng, xưởng trưng bày thành phố Fujimi

8 / 27 (Thứ 7), 28 (Chủ nhật)

※Thời gian 10 : 00 ~ 17 : 00

Liên hệ/FICEC 049-256-4290

Café FICEC

Only English café

Tập trung hội thoại vui về chỉ sử dụng tiếng Anh trong vòng 50 phút. Mọi người có muốn uống trà và kết bạn mới không?

● Ngày giờ /

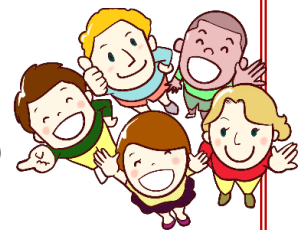
Ngày 10 tháng 7 (Chủ nhật) 13:00 ~ 13:50

● Địa điểm/ Trung tâm giao lưu quốc tế Fujimino Có bản đồ ở mặt sau

● Phí tham dự/ 500 yên (tiền trà nước)

● Số lượng/ 12 người (Ưu tiên thứ tự)

● Đăng ký/ 049-256-4290



Thông báo thay đổi chủ tịch của Trung tâm giao lưu quốc tế Fujimino

Từ ngày 1 tháng 6 chủ tịch Muroi Nobuyuki sẽ tiếp nhận thay chủ tịch cũ Ishii Nanae.

Mong mọi người giúp đỡ!