



Problema sa mana (II)

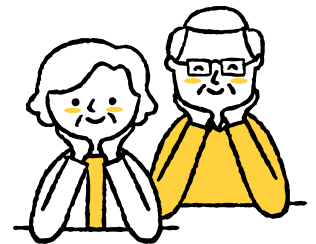
Biglaang pagkakaroon ng problema sa mana

Sa pagsalubong natin sa Bagong Taon sana ay maging mapayapa ang taong ito at mga susunod pang taon. Subalit ang kamatayan ng tao ay bigla na lang dumarating isang araw. At kapag hindi ka naging positibo pagkatapos ng pagpanaw ng isang miyembro ng pamilya, kailangan mong isagawa ang iba't ibang mga proseso. Ang abiso ng pagbago ng pinuno ng sambahayan ay ginagawa sa munisipyo ng lungsod, bayan, o nayon. Kailangan mong kuhanin ang death certificate sa ospital o iba pang institusyon. Pagpunta sa bangko para asikasuhin ang savings account ng pumanaw at kung mayroon syang driver's license kailangang ibalik ito sa istasyon ng pulisya. Hindi lahat ng mga pag-proseso ay natatapos o naisasagawa sa munisipyo.

Bilang karagdagan sa mga hindi inaasahang aksidente at biglaang pagkamatay, mayroon ding mga kaso kung saan ang mga tao ay namamatay nang hindi nabibisita ng pamilya o nakikita kahit isang beses sa panahon ng kanilang pamamalagi sa ospital at hindi makapagbigay ng kinakailangang impormasyon dahil sa epidemiya ng covid-19 sa panahong ito.

"Pagbibigay alam ng kinakailangang impormasyon" ay tumutukoy sa mga nilalaman ng iba't ibang mga transaksyon na ginamit ng indibidwal sa panahong sya ay nabubuhay.

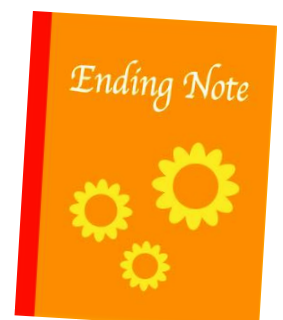
- (1) Nasaan ang bank account passbook, seal, cash card, at ano ang password?
- (2) Password ng kanyang ginagamit na computer, mga detalye ng kontrata
- (3) Password ng smartphone, mga detalye ng kontrata
- (4) Mga detalye ng kontrata ng credit card, katayuan ng paggamit, password
- (5) Mga nilalaman ng kontrata sa life insurance at iba pa



Maliban sa mga nabanggit ay marami pa ring hindi alam na mga impormasyon. Sa karamihan ng mga kaso, kahit na ang mga miyembro ng pamilya ay hindi alam kung saan nakatago ang mga sertipiko ng pensiyon, sertipiko ng insurance, card ng seguro sa pangangalaga, card ng segurong pangkalusugan, mga passbook, mga personal na selyo, at iba pang mga mahahalagang bagay. Kung hindi alam ang password, hindi mabubuksan ang computer nya at gayundin sa bangko, hindi ma-withdraw ang pera. Kahit na sya ay namatay na, kung hindi ma-proseso at makansela ang kontrata ay patuloy na ipapadala ang mga bayarin bawat buwan."

Paggawa ng Ending Note

Ang paggawa ng "Ending Note" ay isang paraan upang maiwasan ang maaring pagkabigo na hindi makapaghatid ng mga "kinakailangang impormasyon". Ang ending note o pangwakas na tala ay pagbubuod ng mga gusto mong sabihin o ipaabot sa iyong pamilya at mga kaibigan o sa pansariling mga kagustuhan kung sakali. Kung pupunan mo ang impormasyon ng iyong ari-arian tulad ng mga deposito at ipon, real estate, katayuan sa pagkakasakop ng insurance, atbp., ang iyong pamilya ay hindi gaanong mahihirapan sa mga pamamaraang dapat gawin pagkatapos ng iyong pagpanaw. Ang mga pangwakas na tala o Ending Note ay mabibili sa mga book stores o mayroon ding mga ipinamamahagi na walang bayad.





Sa isang hindi inaasahang insidente ay nasira ko ang bakod ng isang restoran. Wala akong voluntary (optional) insurance.

Tumawag muna sa pulis. Pagkatapos ay makipag-ugnayan sa kumpanya ng seguro sa sasakyan. Sinasaklaw lamang ng compulsory automobile liability insurance ang pisikal na pinsala sa tao, kaya kung may natamaan ka o kung nasugatan ang isang pasahero, ikaw ang mananagot sa buong halaga ng aksidente. Kung mayroon kang sasakyan, siguraduhing bumili ng voluntary insurance bilang karagdagan sa compulsory insurance ng sasakyan. Kasama sa voluntary insurance ang parehong insurance sa pinsala sa ari-arian at insurance ng sasakyan. Bilang karagdagan, ito ay papasok sa pagitan ng kabilang partido at makipag-ayos.

Gusto kong malaman ang tungkol sa JFT-Basic Japanese Language Basic Test

Kapag nag-apply ka para sa Specified skilled worker (I), kailangan mong ipasa ang JLPT N4 o ang JFT-Basic Japanese Language Basic Test na kung ikukumpara sa JLPT ay mas maraming beses na nagbibigay ng pagsusulit. Maaari kang kumuha ng pagsusulit sa isang computer sa mismong lugar at makikita mo kaagad ang resulta pagkatapos ng pagsusulit. Ang oras ng pagsusulit ay 60 minuto. Kung hindi ka makapasa, maaari kang kumuha ulit pagkatapos ng 45 araw. Ang mga katanungan ay maaaring nasa Ingles at 10 iba pa mga wika.



A



B

Para sa detalye, tingnan sa website (A) sa kanang bahagi.

Sa pag-apply para sa Specified skilled worker (I), kailangan ding kumuha ng eksamen para sa partikular na larangan ng industriya (paggawa ng pagkain at inumin, atbp.). Tingnan sa website (B).

Paghahanda sa Bagong Taon “Shime-kazari”



Sa Japan, pagkatapos ng Pasko, ang mga tao ay nagsimulang maghanda para sa Bagong Taon. Una, nililinis ang mga bahay upang alisin ang dumi ng taon. Upang salubungin ang bagong taon, nagluluto ng “osechi” na pagkain sa Bagong Taon at paglalagay ng mga dekorasyong kadomatsu, kagami-mochi, at shime-kazari. Sinasabing ang pagdekorasyon sa pasukan ng bahay ng “shime-kazari” ay ginagawang dalisay ang bahay at ang Diyos ng bagong taon ay bababa mula sa langit o sa mga bundok. Karaniwang inilalagay ang shimekazari sa pagitan ng ika-25 ~ 30 ng Disyembre at inalis sa ika-7 ng Enero.

Handa na ba kayo sa pagpasok sa eskuwela? Maaring tumanggap ng mga uniporme ng paaralan at uniporme ng judo Judo un are available

Mga pamilyang hindi makabili ng uniporme ng paaralan o uniporme ng judo para sa pagpasok o paglilipat ng paaralan ay maaaring tumanggap ng donasyong uniporme ng junior high school at uniporme ng judo.



Sumangguni sa Fukushi Sogo Sodan Center "Yoriso" at "Niji"iro".

Tel: 049-262-8130. Ang Oi Junior High School at Oi Higashi Junior High School ay nangongolekta at nagre-recycle ng mga uniporme sa kanilang mga paaralan.



Fujimino City --- Pagtitipon at aktibidad sa ating komunidad



■ Eksibisyon

Enero 30 (Lunes) ~ Pebrero 3 (Biyernes)

Oras: 9:00 ~ 17:00

Fujimino city hall 1F gallery

■ Pagtitipon

Pebrero 5 (Linggo) Oras:10:00 ~ 15:30

FUKUTOPIA

Maraming mga aktibong volunteer groups sa ating syudad. Ang FICEC ay sasali din sa gaganaping mga pagtitipon. Inaanyayahan ang lahat.

